



ENDPOINT PROTECTOR | DEVICE CONTROL

Device Control Test v1.0

이 문서는 Endpoint Protector 4 기능에서 매체/장치 제어 정책을 설정하기 위한 간단한 안내입니다.

| 이름 | 설명 | Windows | Mac | Linux |
|---|---|---------|-----|-------|
| Unknown Device | Unknown Device | ✓ | ✓ | ✓ |
| USB Storage Device | USB Storage Device (USB Flash Drives, U3... | ✓ | ✓ | ✓ |
| Internal CD or DVD RW | Internal CD or DVD RW | ✓ | ✓ | ✓ |
| Internal Card Reader | Internal Card Reader (SD Cards, Memory C... | ✓ | ✓ | ✓ |
| Internal Floppy Drive | Internal Floppy Drive | ✓ | ✓ | ✓ |
| Local Printers | Local Printers connected to Computer | ✓ | ✓ | ✓ |
| Windows Portable Device (Media Transfer ... | Windows Portable Device (Media Transfer ... | ✓ | | |
| Digital Camera | Digital Camera | ✓ | | ✓ |
| BlackBerry | BlackBerry hand held Device | ✓ | | |
| Mobile Phones (Sony Ericsson, etc.) | Mobile Phones (Sony Ericsson, etc.) | ✓ | | |
| SmartPhone (USB Sync) | SmartPhone connected through USB | ✓ | | ✓ |
| SmartPhone (Windows CE) | Windows CE Device | ✓ | | |
| SmartPhone (Symbian) | Nokia N Series | ✓ | | ✓ |
| Webcam | Web Camera | ✓ | ✓ | |
| iPhone | iPhone | ✓ | ✓ | |
| iPad | iPad | ✓ | ✓ | |
| iPod | iPod | ✓ | ✓ | |
| Serial ATA Controller | Serial ATA Controller | ✓ | | |
| WiFi | Wireless Network | ✓ | ✓ | |
| Bluetooth | Bluetooth Devices | ✓ | ✓ | |
| FireWire Bus | FireWire Bus | ✓ | ✓ | |
| Serial Port | Serial Port | ✓ | | |
| PCMCIA Device | PCMCIA Device | ✓ | | |
| Card Reader Device (MTD) | Card Reader Device based on Memory Techn... | ✓ | | |
| Card Reader Device (SCSI) | Card Reader Device based on SCSI Adapter | ✓ | | |
| ZIP Drive | ZIP Drive | ✓ | | |
| Teensy Board | USB-based Microcontroller Development Sy... | ✓ | | |
| Thunderbolt | Thunderbolt | ✓ | ✓ | |
| Network Share | Network Share | ✓ | | |

그림 1 제어 가능한 기기 목록

Endpoint Protector는 네트워크에 접속된 개별장치들을 자동으로 인식하고 사용된 컴퓨터, 사용한 사용자

등을 기록 관리하고 있기 때문에 제어하려는 기기를 매번 등록해 줄 필요가 없습니다.

매체 및 장치 제어의 정책을 설정하는 순서는 위부터입니다. 전사 기본 설정은 반드시 필요하고, 그룹 이하의 정책들은 필요한 경우에만 설정합니다. 컴퓨터와 사용자는 Active Directory의 사용 여부에 따라서 결정하고, AD를 통해서 사용자를 위주로 하여 매체 및 장치 제어를 운용하는 경우에는 "사용자" 우선을 선택합니다. 다른 대부분의 경우는 컴퓨터 위주로 운영됩니다.

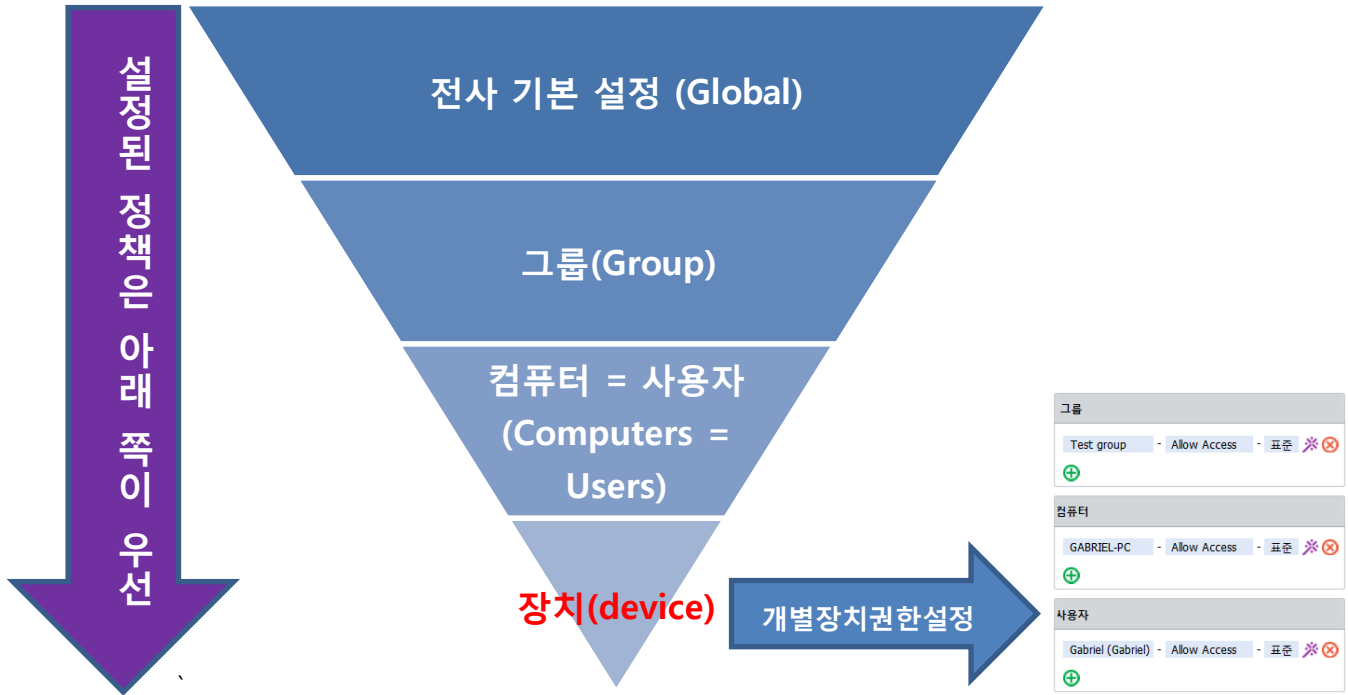


그림 2 매체 및 장치 권한의 우선순위

권한을 줄 때의 우선순위는 그림2와 같습니다. 전체권한이 가장 우선순위가 낮으며 특정 기기에 개별 장치 권한을 주었을 경우는 이 권한이 가장 높은 우선순위에 위치하여 그 권한을 실행하게 됩니다.



그림 3 컴퓨터/사용자 권한 (시스템 구성 ->시스템 설정)

컴퓨터 권한과 사용자 권한은 우선순위가 같아서 컴퓨터의 권한만 쓰거나 유저의 권한만 사용하실 수 있습니다. 두 개의 권한을 모두 사용할 경우에는 둘 중에 어떤 것에 우선순위를 줄지 정해야 합니다.

조직에서 Active Directory를 사용하는 경우라면 사용자는 같은 사용자 이름으로 여러 개의 PC 혹은 서버

에 로그인 할 수 있습니다. 사용자 권한을 사용하는 경우라면 여러 개의 PC에서 같은 권한을 가질 수 있습니다.

1. 전체 권한



그림 4 시스템 구성 -> 시스템 정책 메뉴에서 전체권한 설정가능

가장 하위에 들어가는 전체설정을 제일 먼저 해주는 것이 각 권한을 설정하는 데 어려움이 없습니다.

2. 그룹 권한

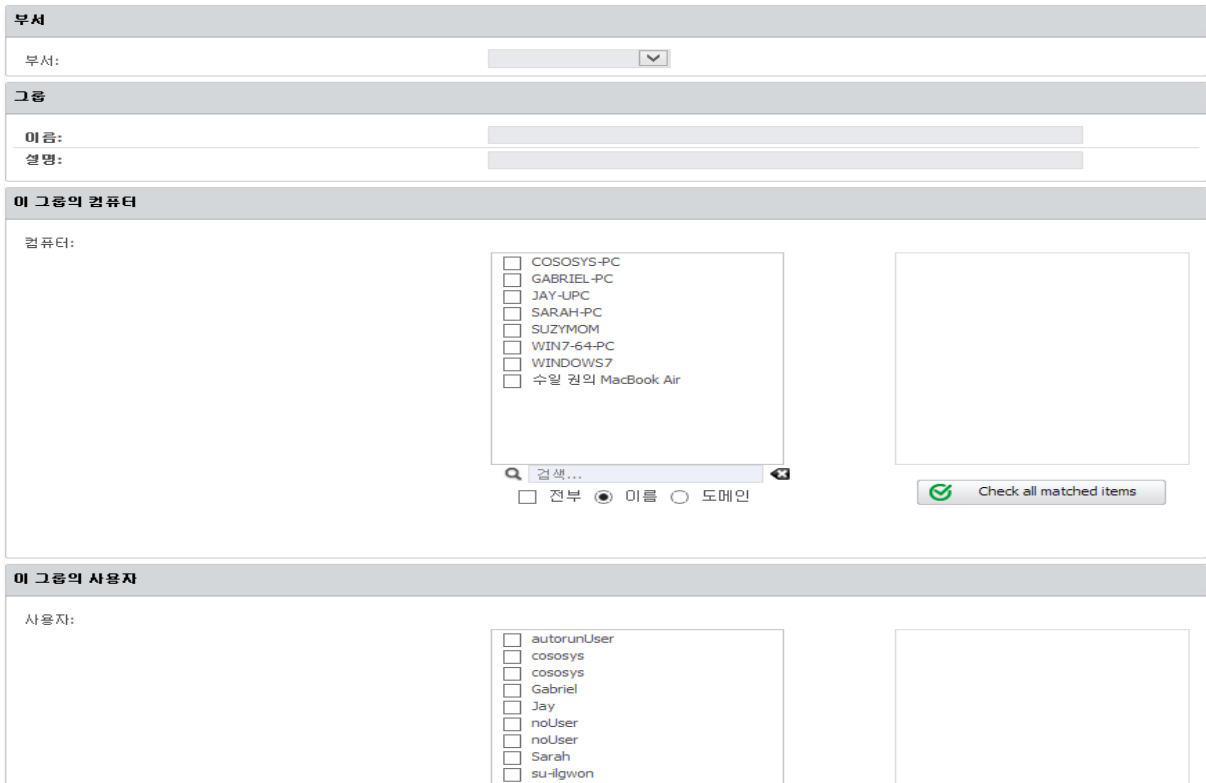


그림 5 엔드포인트 관리 -> 그룹 메뉴에서 그룹 편집 가능

그룹 권한을 주고 싶을 때는 그룹을 먼저 생성해야 합니다. 엔드포인트 관리 -> 그룹 메뉴에서 그룹을 생성, 편집, 삭제를 할 수 있으며 그룹별 권한도 줄 수 있습니다. 그룹별 권한은 엔드포인트 권한 -> 그룹 권한에서도 관리가 가능합니다.

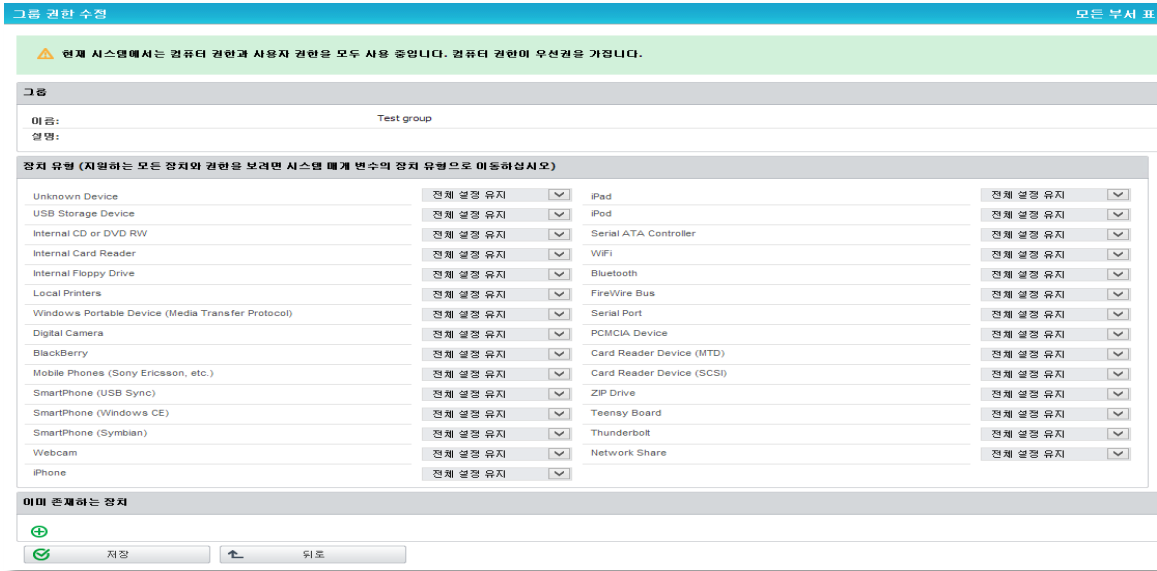


그림 6 그룹 권한 수정

그룹별로 장치 유형으로 권한을 주거나 '이미 존재하는 장치' 메뉴를 통해서 특정 장치만 사용할 수 있도록 권한(4. 기기권한에서 자세히 다룹니다.)을 줄 수 있습니다. 전체 설정 유지는 "전체 권한"에서 준 권한을 그대로 상속받아 이용하는 것입니다.

3.1 컴퓨터 권한

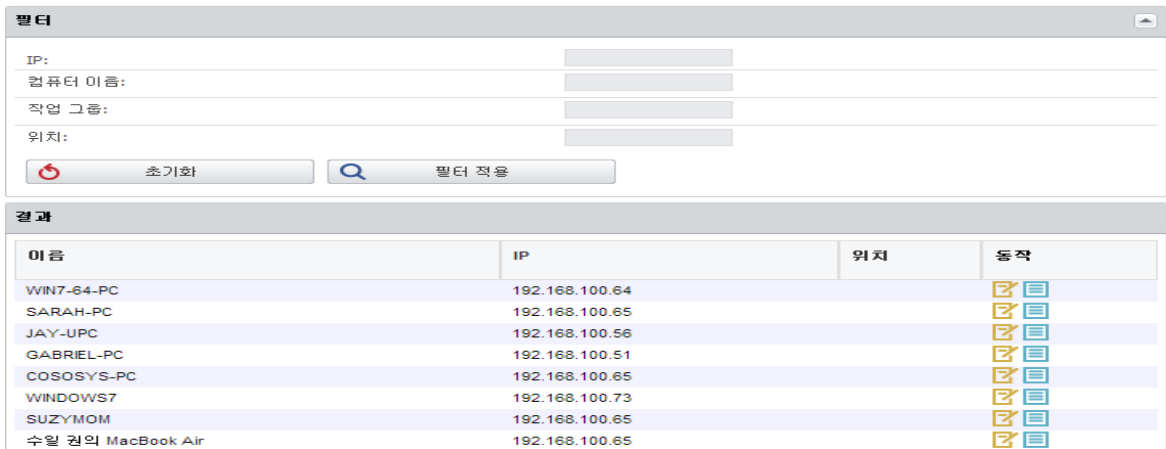


그림 7 엔드포인트 권한 -> 컴퓨터 권한

필터 기능을 통하여 원하는 컴퓨터를 검색할 수 있으며 [?] 버튼을 클릭하여 각 컴퓨터 별로 권한을 줄 수 있고 [≡] 버튼을 통하여 각 컴퓨터가 가지고 있는 권한을 한 눈에 확인할 수 있습니다.

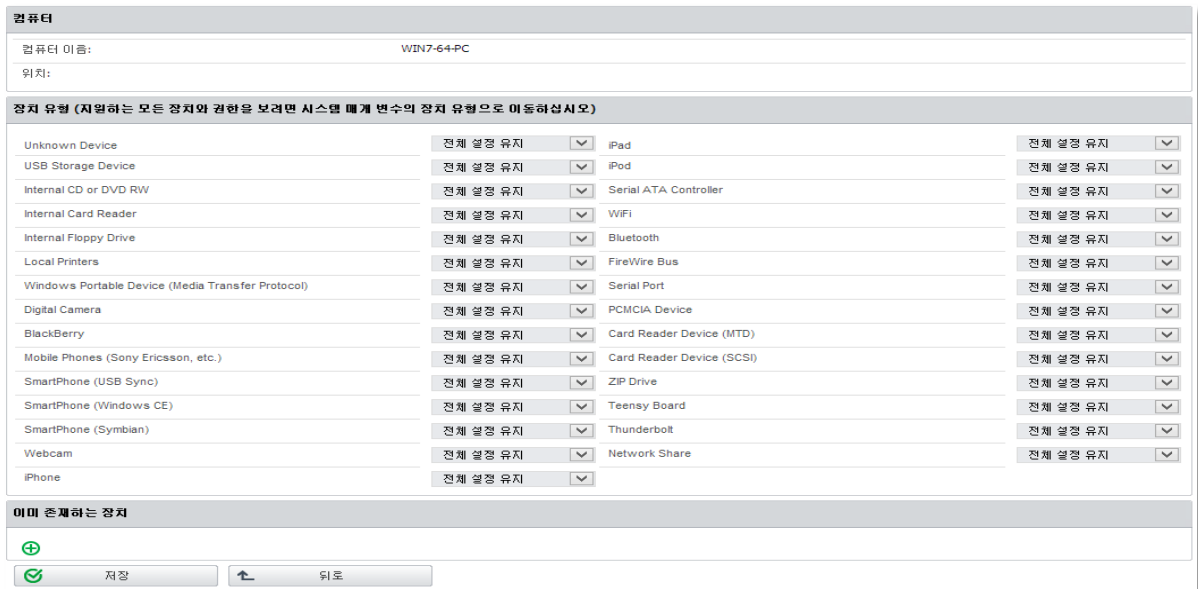


그림 8 컴퓨터별 권한

컴퓨터 별로 장치 유형으로 권한을 주거나 '이미 존재하는 장치' 메뉴를 통해서 특정 장치만 사용할 수 있도록 권한(4. 기기권한에서 자세히 다룹니다.)을 줄 수 있습니다. 전체 설정 유지는 전체 권한에서 준 권한을 그대로 상속받아 이용하는 것입니다.



그림 9 컴퓨터별로 적용된 권한

현재 컴퓨터에 적용되어있는 권한을 한눈에 확인 가능합니다.

3.2 사용자 권한

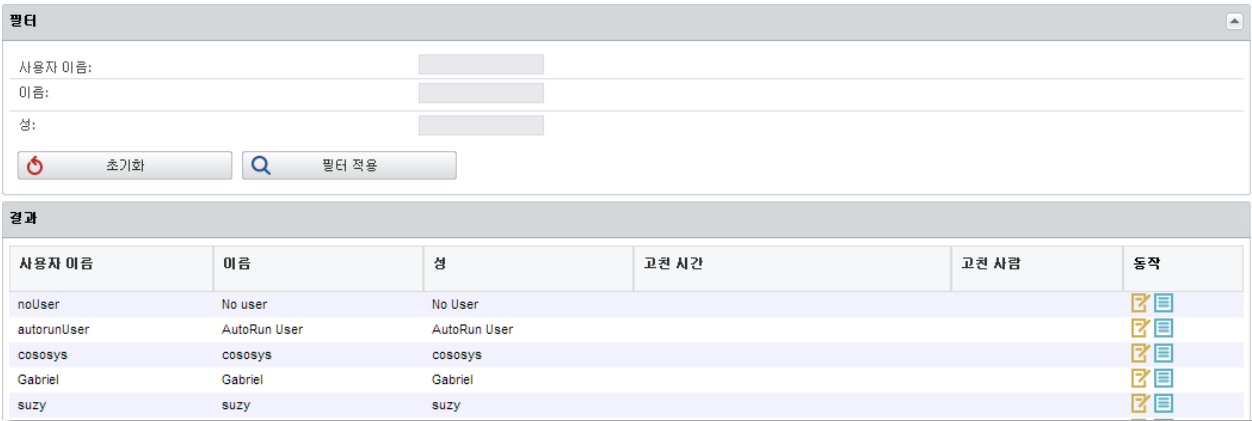


그림 10 엔드포인트 권한 > 사용자 권한

필터기능을 통하여 원하는 사용자를 검색할 수 있으며 [Icon] 버튼을 클릭하여 각 사용자 별로 권한을 줄 수 있고 [Icon] 버튼을 통하여 각 사용자가 가지고 있는 권한을 한 눈에 확인할 수 있습니다.

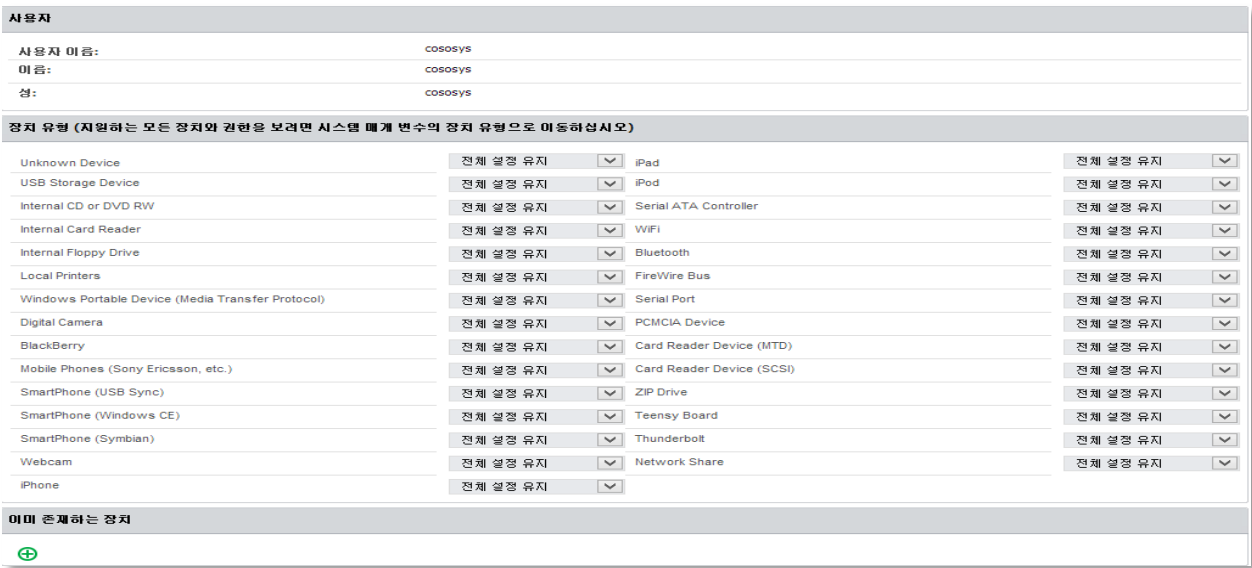


그림 11 사용자별 권한

사용자 별로 장치 유형으로 권한을 주거나 '이미 존재하는 장치' 메뉴를 통해서 특정 장치만 사용할 수 있도록 권한(4. 기기권한에서 자세히 다룹니다.)을 줄 수 있습니다. 전체 설정 유지는 전체 권한에서 준 권한을 그대로 상속받아 이용하는 것입니다.

현재 시스템에서는 컴퓨터 권한과 사용자 권한을 모두 사용 중입니다. 컴퓨터 권한이 우선권을 가집니다.

필터

컴퓨터 선택: N/A
 사용자 선택: cososys
 초기화 | 필터 적용

결과

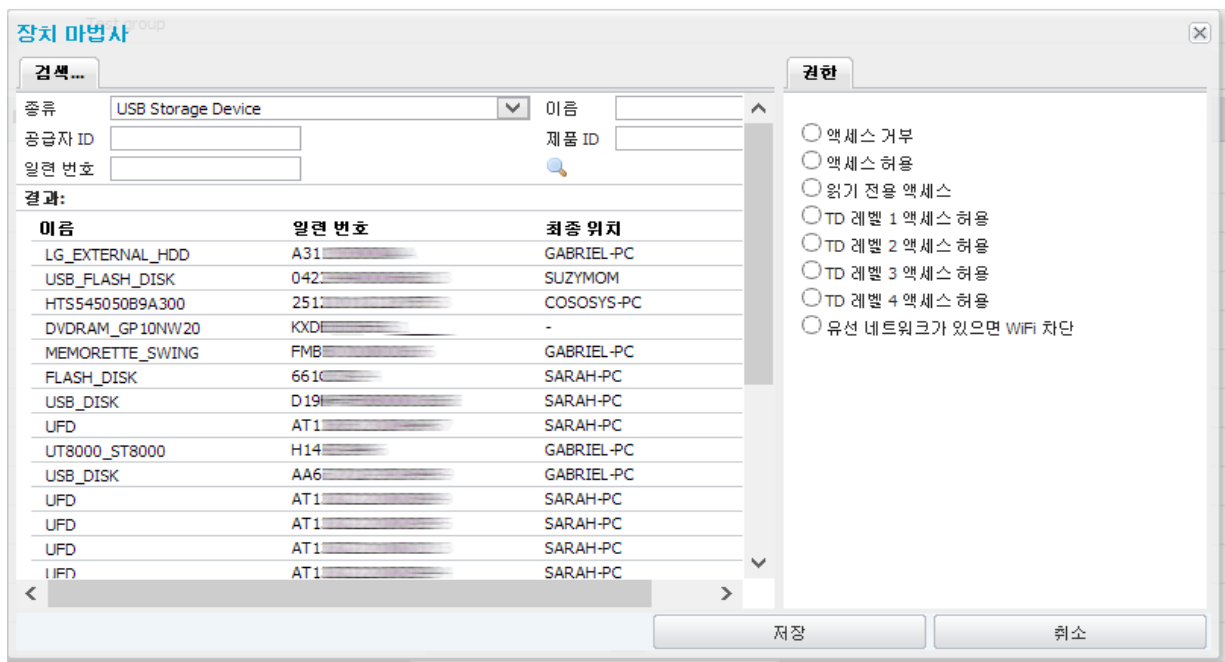
적용된 권한들을 낮은 우선 순위에서 높은 우선 순위의 순서로 자세히 표시합니다.

| 장치 유형 | 장치 | 권한 | 파일 화이트리스트 사용 | 관찰 | 정의됨 |
|-----------------------|----|--------|--------------|-------------|-----|
| Unknown Device | | 액세스 허용 | 아니오 | 전체 정책에서 상속됨 | 전체 |
| iPad | | 액세스 허용 | 아니오 | 전체 정책에서 상속됨 | 전체 |
| USB Storage Device | | 액세스 허용 | 아니오 | 전체 정책에서 상속됨 | 전체 |
| iPod | | 액세스 허용 | 아니오 | 전체 정책에서 상속됨 | 전체 |
| Internal CD or DVD RW | | 액세스 허용 | 아니오 | 전체 정책에서 상속됨 | 전체 |

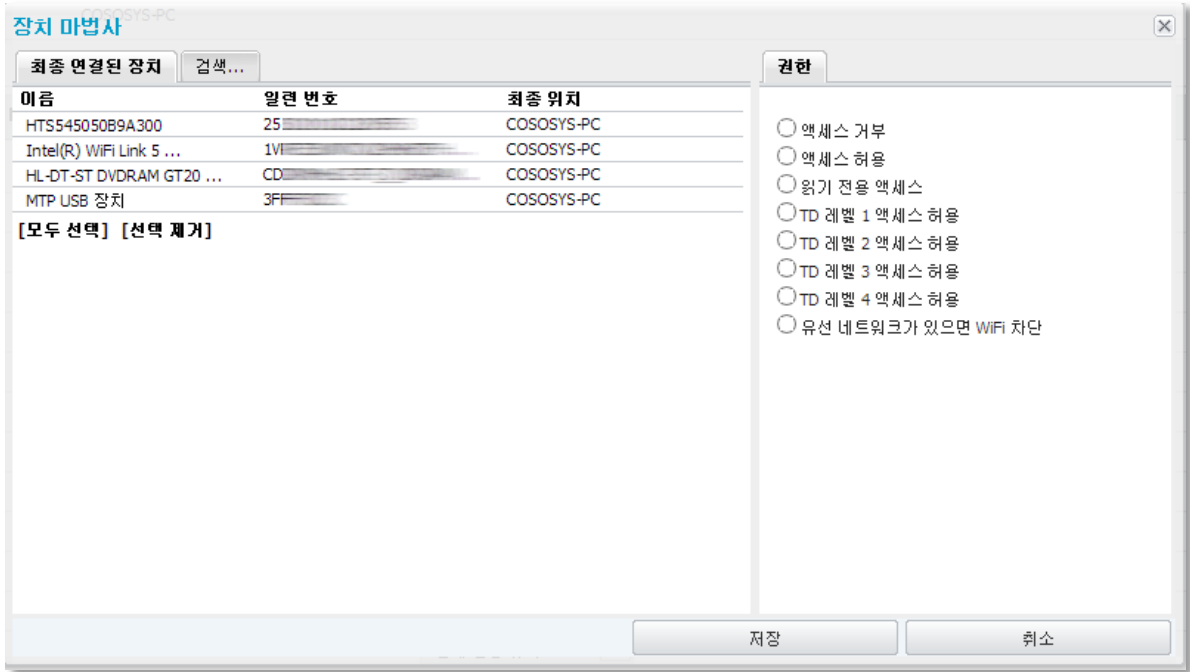
그림 12 사용자별 적용된 권한

현재 사용자에게 적용되어있는 권한을 한눈에 확인 가능합니다.

4. 기기 권한



그룹/컴퓨터/사용자 별 권한을 줄 때 하단에 '이미 존재하는 장치'라는 메뉴를 클릭하면 위의 창과 같은 장치 마법사가 나오는데 여기에서 특정 기기만 접근을 가능하게 하거나 거부를 하는 등의 동작을 설정할 수 있습니다.



컴퓨터나 사용자 권한에서 장치검색에 들어가면 '최종 연결된 장치'라는 탭이 하나 더 있어서 장치권한을 주는 데 더욱 편리하게 사용할 수 있습니다.

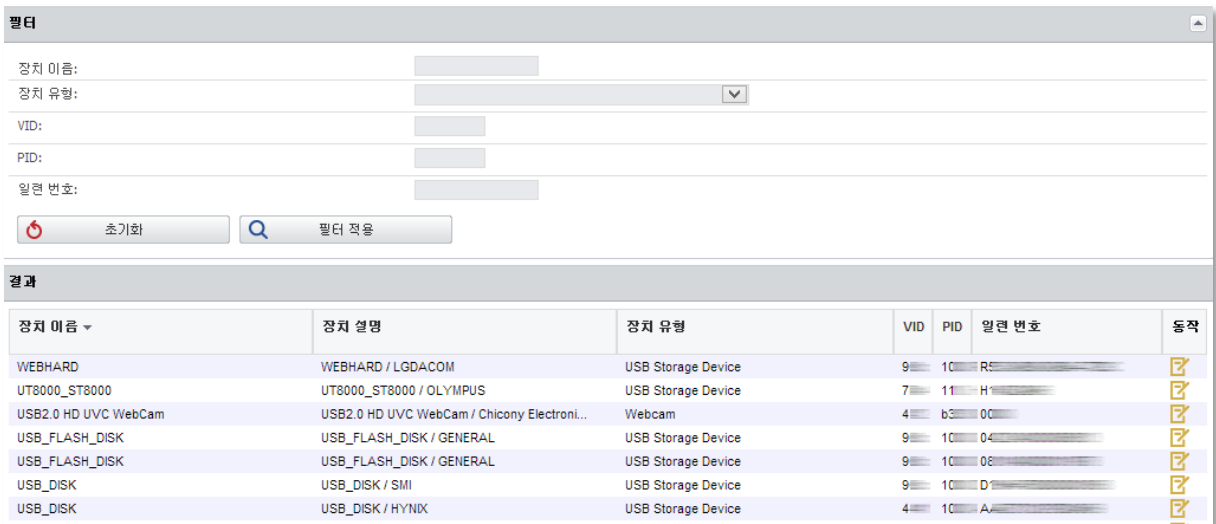



그림 13 엔드포인트 권한 > 장치 권한

장치 리스트도 제공하며 필터도 사용이 가능합니다. [icon] 버튼을 클릭하여 그룹/컴퓨터/사용자 별 권한을 줄 수 있습니다.


장치 권한 수정

 현재 시스템에서는 컴퓨터 권한과 사용자 권한을 모두 사용 중입니다. 컴퓨터 권한이 우선권을 가집니다.

장치

| | |
|----------|--------------------------|
| 장치 이름: | USB_FLASH_DISK |
| 장치 설명 | USB_FLASH_DISK / GENERAL |
| 마지막 사용자: | suzy |

그룹

Test group - Allow Access - 표준  



컴퓨터

COSOSYS-PC - Allow Access - 화이트리스트 사  



사용자

Sarah (Sarah Sarah) - Allow Access if TD Level 1 - 표준  





저장



뒤로

그림 14 장치권한

각 장치에 그룹/컴퓨터/사용자 별 권한을 각자 줄 수 있습니다.

추가로 질문이 있으시면 support@CoSoSys.co.kr로 연락 주세요.